

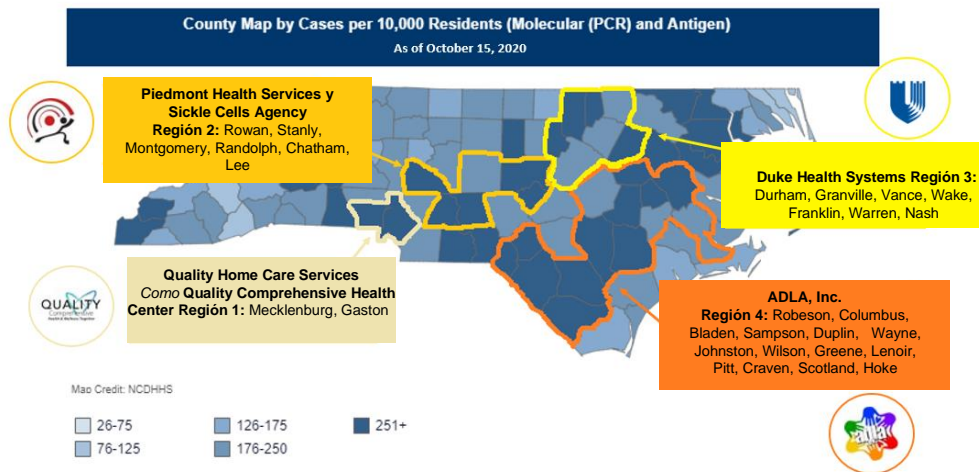


Cualquier persona que da positivo o ha estado expuesta al COVID-19 necesita ponerse en cuarentena o aislarse por 14 días, lo que significa que necesita separarse de los demás, incluso de cualquier otra persona en su hogar. Muchas personas de Carolina del Norte luchan para ponerse en cuarentena o aislarse de forma segura y aún así satisfacer las necesidades básicas. Con el fin de ayudar a las personas en Carolina del Norte que necesitan ponerse en cuarentena o aislarse a causa del COVID-19, el *Departamento de Salud y Servicios Humanos de Carolina del Norte (NC DHHS)* está cubriendo el costo de ciertos servicios de apoyo para permitirles hacerlo de manera segura y efectiva.

Este documento describe cómo el personal que realiza las pruebas de COVID-19, los investigadores de casos, los rastreadores de contacto, los proveedores de atención primaria (PCP), el personal del Departamento de Salud Local (LHD) y otro personal asociado pueden conectar a las personas que viven en NC con estos servicios disponibles.

¿Qué son los Servicios de Apoyo?

El Programa de Servicios de Apoyo COVID-19 es un nuevo programa innovador para apoyar a las personas en 29 condados específicos que necesitan acceso a atención médica primaria y apoyo para ponerse en cuarentena o para aislarse adecuadamente a causa del COVID-19. Actualmente, hay cuatro proveedores de servicios que están subcontratando socios adicionales para prestar servicios en los siguientes condados: Bladen, Chatham, Columbus, Craven, Duplin, Durham, Franklin, Gaston, Granville, Greene, Hoke, Johnston, Lee, Lenoir, Mecklenburg, Montgomery, Nash, Pitt, Randolph, Rowan, Robeson, Sampson, Scotland, Stanly, Vance, Wake, Warren, Wayne, y Wilson.



El *Departamento de Salud y Servicios Humanos de Carolina del Norte (NC DHHS)* cubre los costos de cinco categorías de servicios de apoyo basados en necesidades identificadas. Las personas también tendrán acceso a atención médica primaria a través de Tele-Salud. No se requiere ciudadanía. No se pedirá identificación o número de seguro social. Estos servicios se prestarán sin costo alguno para las personas e incluyen:

1. Asistencia nutricional (específicamente, comidas preparadas y alimentos para la familia)
2. Un pago de alivio COVID-19 único para ayudar a la persona y a su familia con los gastos básicos de vida mientras está en aislamiento o cuarentena (por ejemplo, vivienda, alimentos, servicios públicos, costos médicos, costos de cuidado infantil o facturas del hogar)
3. Transporte privado proporcionado de manera segura hacia o desde sitios de pruebas, vivienda individual o visitas médicas

Covid-19 Programa de Servicios de Apoyo

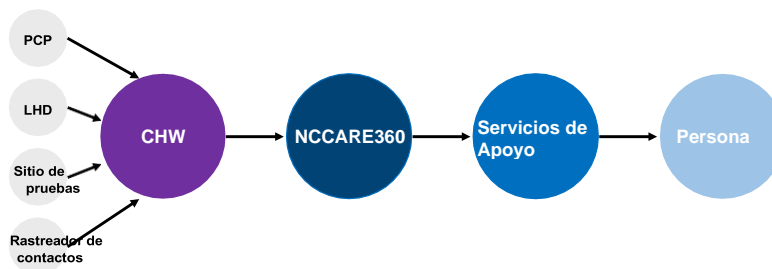
4. Entrega de medicamentos
5. Suministros gratuitos relacionados con COVID (es decir, máscara facial, desinfectante de manos, termómetro, suministros de limpieza)

En el programa, los Trabajadores de Salud de la Comunidad (CHW) conectan a las personas con organizaciones que pueden proporcionar estos servicios y monitorear las necesidades de las personas durante el período de cuarentena o aislamiento. Los socios regionales y las organizaciones locales basadas en la comunidad proporcionarán acceso a atención médica primaria y prestarán apoyo social a las personas aisladas o en cuarentena y a sus familias.

Su papel

El personal del sitio de pruebas, los rastreadores de contacto, el personal del Departamento de Salud Local (LHD) y los Servicios Médicos de Atención Primaria (PCP) pueden ayudar a las personas a obtener acceso a los servicios de apoyo para los que son elegibles siguiendo los pasos a continuación:

1. Confirme que un profesional de la salud le ha pedido a la persona que se ponga en cuarentena o se aisle
2. Confirme que la persona requiere servicios de apoyo y acceso a atención médica primaria para hacerlo de manera segura y efectiva
3. Refiera a la persona al proveedor de servicios médicos (CHW) que cubre su condado, como se indica en la página 3, a través de [NCCARE360](#) (si *tiene licencia*) o comparta la información de contacto del proveedor de servicios médicos (CHW) con la persona. El proveedor de servicios CHW conectará a la persona con los servicios de apoyo cubiertos si la persona es elegible
4. Si la persona vive en un condado no listado en la página 3, porque no tiene cobertura médica (CHW), puede referir a la persona a NCCARE360 para apoyo. Cualquier persona que necesite apoyo puede buscar en NCCARE360 para obtener información de más de 10,000 lugares de servicio en [NCCARE360 Resources](#) o complete una forma en línea en [NCCARE360 Assistance](#)



Elegibilidad para los Servicios de Apoyo

Las personas deben vivir en uno de los 29 condados que ofrecen soporte y deben haber sido instruidos dirigidos por un profesional de la salud para ponerse en cuarentena o aislarse debido a una de las siguientes razones:

- Dio positivo para COVID-19; o
- Se hizo la prueba de COVID-19 y está esperando los resultados; o
- Ha estado expuesto a alguien que ha dado positivo al COVID-19; o
- Como medida de precaución porque el individuo está en un grupo de alto riesgo (*según las pautas de los Centros para el Control y la Prevención de Enfermedades (CDC) disponibles en línea: [Personas con mayor riesgo](#)*)

Una vez que se conecte a la persona con un *Trabajador de Salud de la Comunidad (CHW)*, el *Trabajador de Salud de la Comunidad (CHW)* le pedirá a la persona que indique (a través del formulario disponible aquí [Forma de Declaración](#)) ciertos criterios de elegibilidad adicionales, incluyendo que él o ella:

- Vivan en un área donde los servicios de apoyo están cubiertos
- Un profesional de salud le ha pedido que se ponga en cuarentena o se aisle

Covid-19 Programa de Servicios de Apoyo

- Sólo podrá ponerse en cuarentena o aislarse de forma segura y efectiva con uno o más de los servicios de apoyo
- No dispone de medios alternativos para acceder a los servicios de apoyo
- Se compromete a permanecer en cuarentena o aislamiento durante todo el tiempo que se le indique que lo haga.

Detalles del programa

Trabajadores de Salud Comunitarios (CHW): Un Trabajador de Salud Comunitario (CHW) es un trabajador de salud pública de primera línea que es un miembro de confianza de la comunidad. Los CHW son contratados y capacitados para apoyar a las personas y familias en las comunidades a las que sirven. Más de 300 CHW serán contratados por el Departamento de Salud y Servicios Humanos de Carolina del Norte para conectar a las personas con apoyos médicos y sociales relacionados con el COVID-19, incluyendo pruebas diagnósticas, atención primaria, manejo de casos, asistencia nutricional, servicios de salud mental y asistencia financiera. Los CHW utilizarán el programa NCCARE360 para conectar a las personas con los servicios de apoyo cuando estén disponibles. Para que una persona reciba los servicios de soporte que están cubiertos por el Departamento, debe referirlos a uno de los proveedores de servicios CHW que aparecen en la página 3.

NCCARE360: Une a organizaciones de atención médica y servicios humanos a través de una plataforma tecnológica compartida que permite un enfoque coordinado, orientado a la comunidad y centrado en la persona para brindar atención en los 100 condados de Carolina del Norte.

- Usuarios (sin licencia), pueden solicitar asistencia a favor de la persona que sirven a través de [NCCARE360 Assistance](#)
- Las Organizaciones pueden adherirse a NCCARE360 conectándose a [join NCCARE360](#)
- Las personas se pueden referir a si mismos usando la forma publica en [NCCARE360](#)
- Cualquier persona que necesite ayuda puede buscar en el banco de información de NCCARE360 con mas de 10,000 servicios locales en [NCCARE360 Resources](#) o completar una forma en línea en [NCCARE360 Assistance](#)

Información de contacto de los trabajadores de salud comunitarios

La siguiente tabla describe los proveedores que proporcionan acceso a los trabajadores de salud comunitarios (CHW) en los condados elegibles para los servicios de apoyo. Utilice la información de contacto proporcionada para conectar a las personas con su CHW local en función de su condado de residencia. Si un condado está cubierto por varios proveedores de CHW, cualquiera de los asociados puede ser contactado en función de las necesidades y preferencias específicas. Los CHW tienen personal que habla Español.

| Socio de Servicios de Apoyo | Contacto Primario | Contacto Secundario |
|--|---|--|
| Curamericas Global | Andrew Herrera <ul style="list-style-type: none"> • (919) 801-0612 • Andrew@curamericas.org | |
| Keystone Peer Review Organization (Kepro) | Kepro COVID-19 Helpline <ul style="list-style-type: none"> • (704) 859-4509 (<i>extension by county</i>) <ul style="list-style-type: none"> ◦ Gaston: #6; Mecklenburg: #2; ◦ Montgomery: #8; Stanly: #7 • (704) 859-4059 #0 Spanish • NC-COVID-Support@kepro.com | Lisa Bennett <ul style="list-style-type: none"> • (720) 724-0098 • lbennett@kepro.com Renee White <ul style="list-style-type: none"> • (919) 523-8000 • stwhite@kepro.com |
| Mt. Calvary Center | Carol Highsmith <ul style="list-style-type: none"> • (910) 789-1886 • chighsmith@mtcalvarycenter.org | Jimmy Tate <ul style="list-style-type: none"> • (910) 284-9382 • jtate@mtcalvarycenter.org |

Covid-19 Programa de Servicios de Apoyo

| | | |
|--------------------------------------|---|---|
| One to One with Youth | James Powell <ul style="list-style-type: none"> • (919) 731-2119 or (919) 731-4290 • Jamespone2one@gmail.com | Danny King <ul style="list-style-type: none"> • (919) 922-7713 • dking@adlinc.org Inonda Kind <ul style="list-style-type: none"> • 919) 987-2798 • kone2one@aol.com |
| Southeastern Healthcare of NC | CHW COVID Services <ul style="list-style-type: none"> • 919-713-3399 | Joyce Harper <ul style="list-style-type: none"> • (919) 987-2798 • jharper@sehnc.com Evelyn Sanders <ul style="list-style-type: none"> • (919) 987-2791 • Esanders@sehnc.com |
| Vidant Health | Crystal Dempsey <ul style="list-style-type: none"> • (252) 847-5162 • crystal.dempsey@vidanthealth.com | Melissa Roupe <ul style="list-style-type: none"> • (252) 847-9350 • myroupe@vidanthealth.org |

| Condado | Proveedor | Condado | Proveedor |
|------------------|-------------------------------|--------------------|-------------------------------|
| Bladen | Mt. Calvary Center | Mecklenburg | Kepro |
| Chatham | Curamericas Global | Montgomery | Kepro |
| Columbus | Mt. Calvary Center | Nash | Vidant Health |
| Craven | Curamericas Global | | Southeastern Healthcare of NC |
| Duplin | Mt. Calvary Center | Pitt | Curamericas Global |
| | One to One with Youth | | Vidant Health |
| | Vidant Health | Randolph | Curamericas Global |
| Durham | Curamericas Global | Robeson | Mt. Calvary Center |
| Franklin | Curamericas Global | Rowan | Kepro |
| Gaston | Curamericas Global | Sampson | Mt. Calvary Center |
| | Kepro | | One to One with Youth |
| Granville | Curamericas Global | Scotland | Mt. Calvary Center |
| Greene | One to One with Youth | Stanly | Kepro |
| Hoke | Mt. Calvary Center | Vance | Curamericas Global |
| Johnston | Curamericas Global | Wake | Curamericas Global |
| | One to One with Youth | | Southeastern Healthcare of NC |
| | Southeastern Healthcare Of NC | Warren | Curamericas |
| Lee | Curamericas Global | Wayne | Curamericas |
| Lenoir | One to One with Youth | | One to One with Youth |
| | | Wilson | One to One with Youth |

Para consultas generales, por favor llame (844) 628-7223. Para obtener más información o preguntas, póngase en contacto con Amanda Van Vleet a través de amanda.vanvleet@dhhs.nc.gov y John Resendes a través de john.resendes@dhhs.nc.gov.